

Escola Básica dos Castanheiros Ano Letivo de 2020/2021

Plano de Ação

Este plano pretende dar a conhecer um conjunto de medidas de segurança que deverão ser implementadas este ano e que todos pretendem que seja, preferencialmente, presencial.

As regras mencionadas seguem as orientações da DGS e têm o objetivo de impedir ou diminuir o contágio na Comunidade Educativa.

Horário dos alunos por ano

Diferentes horários para os vários anos (2º,3º ciclos e secundário), com desfasamento de intervalos de forma a evitar grandes concentrações de alunos e contactos entre alunos de diferentes anos letivos. Haverá um percurso definido para a entrada na escola e outro para a saída. É muito importante que, à entrada da escola, seja respeitado o distanciamento social.

O uso do cartão da Escola é obrigatório.

Horário dos alunos por ano

Ano	Manhã		Turma	
	Horário de Entrada	Horário de Saída	Horário de Entrada	Horário de Saída
5ºano	8:00H	13:00H	14:00H	15.30H (1 tarde)
6ºano	8:25H	13:25H	14:25H	15:55H (1 tarde)
7ºano	(Três manhãs ocupadas)		13:10H/13:55H	17:20H

Devido ao desfasamento de horários entre os vários anos, os toques da escola não irão funcionar pelo que é fundamental que os alunos estejam atentos ao cumprimento do horário da sua turma.

Em todo o espaço escolar

A limpeza e higienização seguem as normas definidas pela DGS (salas de aula, casas de banho, balneários, equipamentos desportivos, refeitório, bufete, corrimãos, puxadores, etc.)

Uso de máscara obrigatória exceto durante a prática da disciplina de Educação Física e durante as refeições.

É proibida a entrada no recinto escolar sem máscara.

Desinfeção das mãos obrigatória à entrada do recinto escolar. Lavagem e/ou desinfeção das mãos de forma frequente.

Respeito pelas regras de distanciamento físico.

Alunos que evidenciem algum dos sintomas da doença COVID-19 (tosse, febre ou falta de ar) devem ficar em casa e seguir as orientações da linha SNS24.

Salas de aula

Foi atribuída a cada turma uma sala fixa, exceto na disciplina de Educação Física e no 7º ano de escolaridade nas disciplinas de Físico Química e Ciências Naturais onde será utilizada outra sala para desdobramento (metade dos alunos).

As salas estão identificadas à entrada de cada bloco, devendo os alunos posicionarem-se junto da referida identificação com o devido distanciamento físico. Na sala deve sentar-se **sempre** no lugar que lhe foi atribuído.

Não há partilha de objetos nem de qualquer material escolar.

Circulação no espaço escolar

A circulação na escola acontece através da zona coberta pelo telheiro, que tem dois sentidos de circulação que devem ser escrupulosamente respeitados.

O acesso ao pavilhão desportivo é feito pela zona do toldo e a saída pelo lado oposto do pavilhão.

O acesso ao bloco D (papeleria, refeitório e bufete) é feito pela entrada do telheiro e a saída pela porta do bufete de forma a evitar cruzamentos entre alunos.

No acesso ao bloco A devem ser respeitados as sinaléticas colocadas no pavimento.

Intervalos

Os horários de intervalo são desfasados nos diferentes anos de escolaridade.

O intervalo deve ser passado junto da sua turma evitando contatos com diferentes turmas.

O aluno deve seguir as sinaléticas de circulação e respeitar o distanciamento físico.

Não deve partilhar objetos com os colegas nem alimentos. De preferência, deve trazer um lanche a fim de evitar as filas no bufete e as aglomerações.

Refeitório

Os almoços funcionam em turnos e em espaços alternados de forma a permitir a desinfeção e ventilação do espaço.

As refeições devem ser marcadas online através do portal sige3.

A escola disponibiliza o serviço *take away* mediante indicação do Encarregado de Educação. Esta solicitação pode ser através do serviço de marcação online ou via diretor de turma indicando os dias em que este serviço deva ser disponibilizado.

Não pode haver partilha de alimentos.

Bufete

Os alunos devem formar fila respeitando a sinalética no pavimento, bem como distanciamento delimitado pela mesma.

Os produtos entregues estão embalados.

Não pode haver partilha de alimentos.

Este serviço funciona entre as 08.00h e as 16.35 h.

Papelaria

Os alunos devem formar fila respeitando a sinalética no pavimento, bem como distanciamento delimitado pela mesma.

Este serviço funciona entre as 8:00H e as 12:00H e 14:00H e as 15:30H.

Biblioteca Escolar

O espaço está confinado a um número restrito de utilizadores, devendo estes obedecer ao distanciamento físico e às regras de utilização do mesmo.

Este espaço estará disponível para os 7ºanos durante a manhã e para o 5º e 6ºanos durante o período da tarde.

A requisição de livros irá ser possível mediante condições a definir.

Espaços Desportivos

Disponíveis apenas para as aulas de Educação Física e Desporto Escolar.

Uso de máscara obrigatório até ao início da prática desportiva.

Os alunos deverão ser portadores de casaco ou calças com bolso com fecho ou bolsa de cintura para poderem guardar a máscara.

Desinfecção dos materiais e dos balneários após cada utilização.

Carregamento de Cartões

Possibilidade de fazer carregamento através do multibanco.

Cacifos

Não será permitido o uso de cacifos por indicação da DGS.

Sala de isolamento

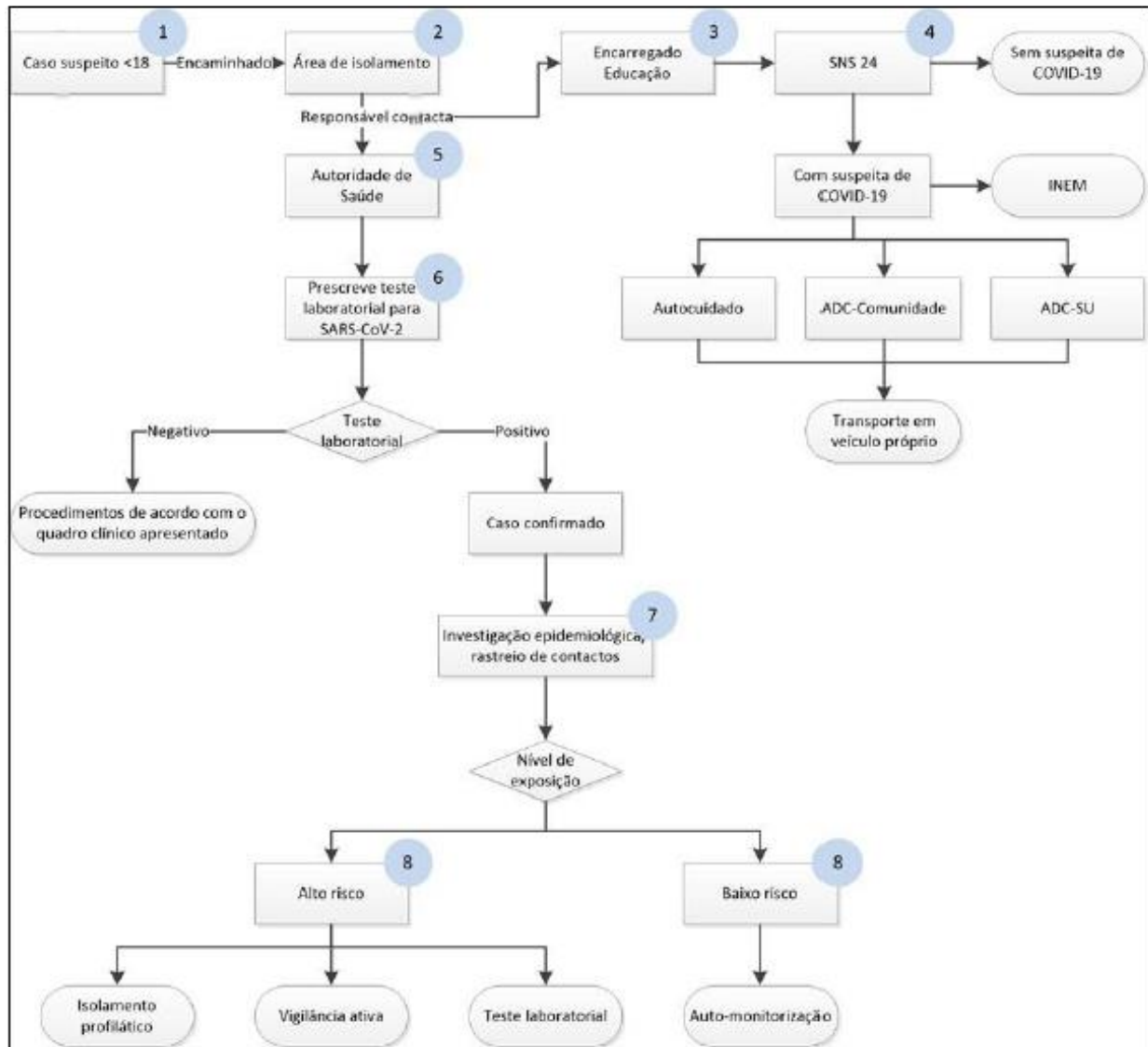
Sala para onde são encaminhados os casos suspeitos de COVID-19 de acordo com o definido no plano de contingência. Esta Localiza-se na entrada do bloco A. É obrigatório o uso de máscara, exceto se a situação clínica do utente não o permitir.

Sempre que um caso suspeito dê entrada nesta sala, é contactado o encarregado de educação, que se deve dirigir à escola. O encarregado de educação contactará a linha SNS 24 (800 24 24 24). Devem seguir-se as orientações recebidas. A situação será comunicada à coordenação que, por sua vez, contactará o ponto focal. Este informará a Autoridade de Saúde Local da situação (ver fluxo de informação perante caso de Covid-19).

Na sequência do contacto telefónico:

- se o caso não for considerado suspeito de COVID-19 pela linha SNS 24 ou outras linhas, a pessoa segue o procedimento normal, de acordo com o quadro clínico apresentado.
- se o caso for considerado suspeito de COVID-19 pela linha de SNS 24, serão seguidos os procedimentos indicados pela linha SNS 24.
- O caso suspeito deve utilizar transporte individual.

FLUXO DE INFORMAÇÃO PERANTE CASO SUSPEITO DE COVID-19



LISTA DE CONTACTOS ÚTEIS

LINHA SNS 24: 808 24 24 24

DIRETOR AGRUPAMENTO DE ESCOLAS OU ESCOLA NÃO AGRUPADA

Professor Fernando Jorge Jesus Nunes da Costa

Contacto: 21 9809630

PONTO FOCAL DO PLANO DE CONTINGÊNCIA

Professora Maria Isabel Bernardino Ribeiro Barata Barbosa

Contacto: 21 9809630

ELEMENTO DA EQUIPA OPERACIONAL DO ESTABELECIMENTO DE ENSINO

Professor Hugo Carrilho (Coordenador de Estabelecimento)

Contacto: 21 9818150